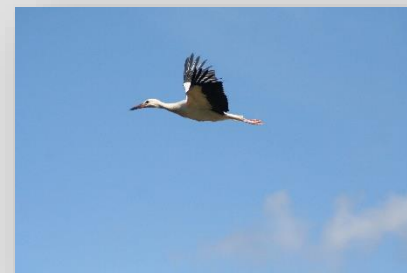


Pierwsza pomoc dzikim ptakom

Dr Agnieszka Czujkowska

Dr Andrzej G. Kruszewicz

Miejski Ogród Zoologiczny w Warszawie



Pierwsza pomoc to wszelkie czynności przed dostarczeniem ptaka do odpowiedniej placówki gdzie oceniony zostanie jego stan i podjęte zostaną dalsze działania

Pierwsza pomoc dzikim ptakom podzielić można na dwie części:

- opatrzenie ran
- karmienie i przetrzymywanie



Każda
interwencja
powinna być
zaplanowana !



Bezpieczeństwo ludzi
jest najważniejsze



Zanim podejmiemy działania

- co to za gatunek i czy potrzebuje pomocy ?
- jak schwytamy zwierzę ? **czy potrzebne będą specjalne służby** ? czy ten ptak może być niebezpieczny ?
- gdzie przetransportujemy zwierzę ?
- jak przetransportujemy zwierze ? (rodzaj przewózki odpowiedni do czasu podróży i kondycji ptaka)



Ptaki mogą
być
niebezpieczne

















Ptaki
nurkujące



Mewy i łyski



Łabędzie i gęsi

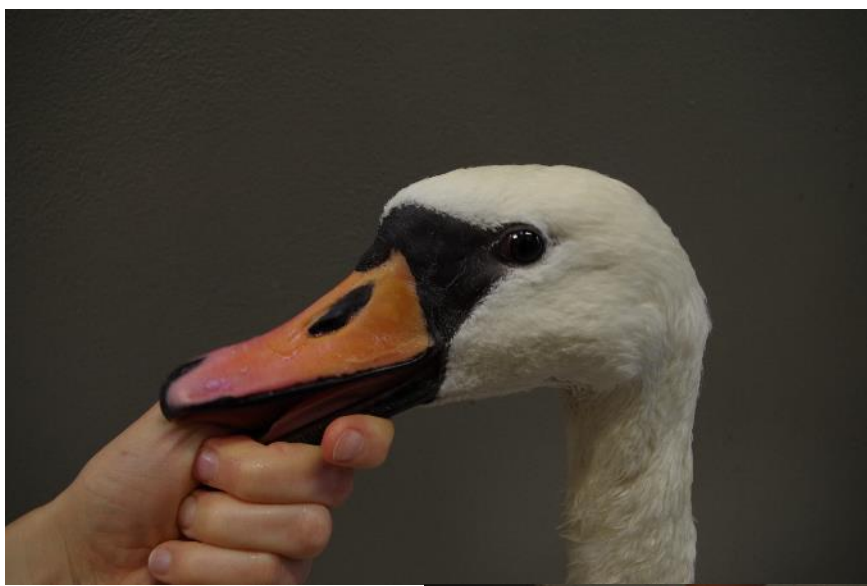
Rozłożyste i silne skrzydła

Długa ruchoma szyja

Krótkie nogi ale zakończone pazurami

Dziób chwytny – bolesne szczypanie













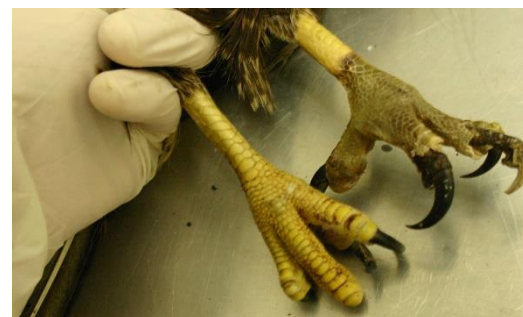




Kiedy potrzebna jest pomoc?



- ptak nie reaguje na otoczenie, siedzi nastroszony, często ma brudne pióra
- widoczne są rany, krew, wysięk
- nie widać ran ale ptak nie jest w stanie prawidłowo się poruszać, bardzo mocno kuleje, podczas prób lotu widać asymetrię skrzydeł
- zniszczone zostało gniazdo, ptaki dorosłe zginęły lub opuściły pisklęta
- nagie pisklęta leżące poza gniazdem
- ciała obce np. ptaki zaplątane w żyłkę, ptaki ze sznurkami oplętymi wokół palców



Kiedy potrzebna jest pomoc?

- ptaki podejrzane o postrzał
- ptaki dziwnie zachowujące się i znalezione w pobliżu drogi podejrzane o kolizję z samochodem
- ptaki dziwnie zachowujące się znalezione pod przewodami elektrycznymi
- ptaki uwięzione w budynkach lub sieci wentylacyjnej
- w trakcie ostrych zim ptaki które nie są w stanie zdobyć pokarmu, wycieńczone, apatyczne, znajdowane w pobliżu osad ludzkich



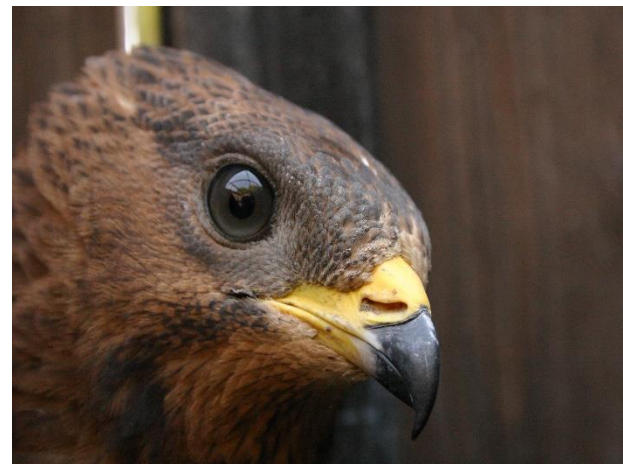
Najczęstsze ptasie interwencje

- Młode ptaki
- Złamania, zwichnięcia
- Poranienie przez koty
- Zatrucia, osłabienie i choroby pasożytnicze
- Urazy po uderzeniu w szybę lub budynek



Pierwsza pomoc

- Młody czy dorosły ? (kto będzie karmił pisklę co 2 godziny ?)
- Rozpoznanie gatunku
 - Immobilizacja (czy może nam zagrażać ?)
 - Dieta
 - Kryteria i miejsce wypuszczenia
 - Eutanazja



Pierwsza pomoc- jak daleko się posuniesz ?

- Badanie (jeśli pozwala na to stan pacjenta) – skierowanie do specjalisty
- Spokój, ciepło
- Opatrunki
- Pokarm
- Leczenie (leki, płyny)
- Zabiegi operacyjne



Niepotrzebne interwencje

- Młode sowy
- Młode pustułki
- Gałęziaki (drozdy, kawki)
- Bociany spóźniające się z odlotem

„Sierotki“



Problemy z krukowatymi





Owner: Azyl
Animal: myszoków MBD
Date: 12-Mar-2014 09:54:54
Body VD
MIEJSKI OGRÓD ZOOLOGICZNY W WARSZAWIE

rowego

ta
owe

ego odchowu



Adopcja kaczki krzyżówki

Młode pustułki

- Koczują na dachach gdzie są DOKARMIANE PRZEZ RODZICÓW
- Jeśli ptak nie jest ranny należy go odnieść na miejsce





Jerzyki

- Młode wyskakują w trakcie upałów z gniazd ratując się przez przegrzaniem
- Trudny odchów – specyficzna technika karmienia i dieta
- Kryteria wypuszczenia na wolność ?
- Kiedy eutanazja ?







Botulizm



Botulizm - problem z ptactwem wodnym

- Masowe padnięcia
- Ptaki trafiające do lekarzy na ogół w bardzo kiepskim stanie
- Leczenie
 - Płukanie żołądka
 - Paranteralnie enrofloxacyna
 - Płyny
 - Węgiel
 - W ciężkim stanie steryd (?)

Problemy z bocianami

- Porażenia prądem
- Uszkodzenia obręczy barkowej
- Złamania kości skrzydeł
- Złamania kości nóg
- Urazy dzioba
- Niedorozwój młodych
- Bójki na gnieździe

Pierwsza pomoc

- bezpieczeństwo
- znajomość anatomii
- minimum stresu
- rozpoznanie gatunku
- stan ptaka – kondycja itp
- komfort termiczny
- pokarm, woda
- przetrzymywanie

Kondycja ptaka



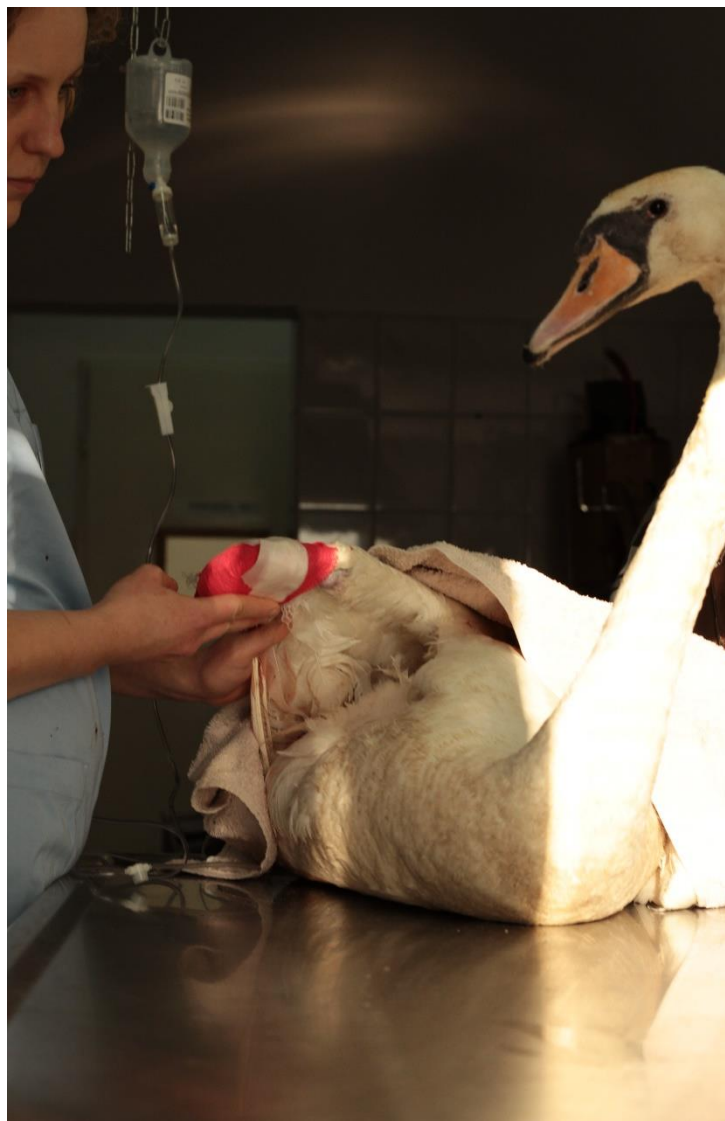
Opatrunki

materiały?

wielkość ptaka?

transport

przetrzymywanie



Urazy po uderzeniu w szybę lub budynek

- Zaburzenia CUN
- Apatia
- Obrzęk jednej strony głowy „asymetryczny wygląd”
- Krwihak oka – uwaga u ptaków drapieżnych
- Krew w dziobie – krwotok wewnętrzny

Urazy po uderzeniu w szybę lub budynek - leczenie

- Dexametazon 1mg/kg
- Spokój, ciepło, ciemno !
- Wlew dożylny lub podskórny glukozy, Duphalite
- Przy dłuższym leczeniu karmienie na siłę

Ptaka krwawiący

- znajdź ranę
- obandażuj używając dużej ilości materiałów chłonnych
- zostaw ptaka w spokoju
- skonsultuj się z lekarzem weterynarii

Ptaka wyziębiony

- powoli podnoś temperaturę. Zbyt szybkie ogrzanie może doprowadzić do zapaści krążeniowej.
- najpierw pojenie (podawaj tylko płyny izotoniczne)
- potem małe ilości lekkostrawnej, łatwo przyswajalnej karmy

Ptaka nieprzytomny

- przenieś w bezpieczne miejsce
- zapewnij komfort termiczny
- obserwuj
- nie podawaj pokarmów ani wody na siłę

Ptaka młody/pisklę nie znanego gatunku

- ▶ pisklę nie trawi jeśli nie ma zapewnionej odpowiedniej temperatury
- ▶ jeśli jest to ptak śpiewający bezpiecznie jest podać pokarm białkowy
- ▶ Nawet łuszczone padają swoim młodym pokarm białkowy
- ▶ nie dozwolone: wędliny, przetworzony nabiał, larwy much, słodczyce
- ▶ pisklę musi dostawać wodę

Ptak młody/pisklę

- ▶ ptaki drapieżne i sowy: mięso i tłuczone kości, nie podajemy podrobów ani wędlin!
- ▶ ptaki drapieżne nie piją wody ponieważ pobierają ją z pokarmu
- ▶ młode kaczki powinny mieć duże naczynie z wodą
- ▶ pokarm: płatki owsiane, drobno posiekane zielonki, starta marchew i jabłko, ryż

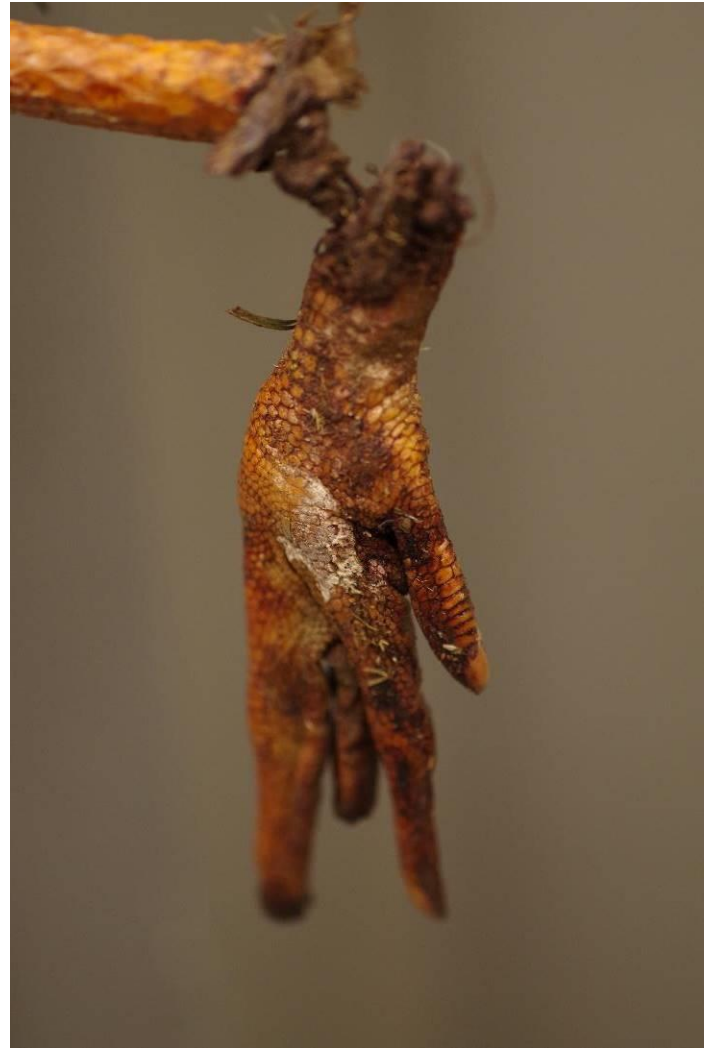




Eutanazja









Dziękuję za uwagę

Powodzenia !

